

réseau mlfmonde

Le monde est votre école, l'excellence notre mission.

MLF | OSUI | MLCI | MLF AMERICA

Dossier de presse

Février 2026

mlf
2030

Vers un nouveau modèle éducatif français international

LE RÉSEAU MLFMONDE ENGAGE SA TRANSFORMATION
AVEC LE PLAN MLF 2030

1 | Mlf 2030, une stratégie d'avenir pour un
nouveau modèle éducatif français international | 01

2 | Les établissements pilotes :
laboratoires du changement | 04

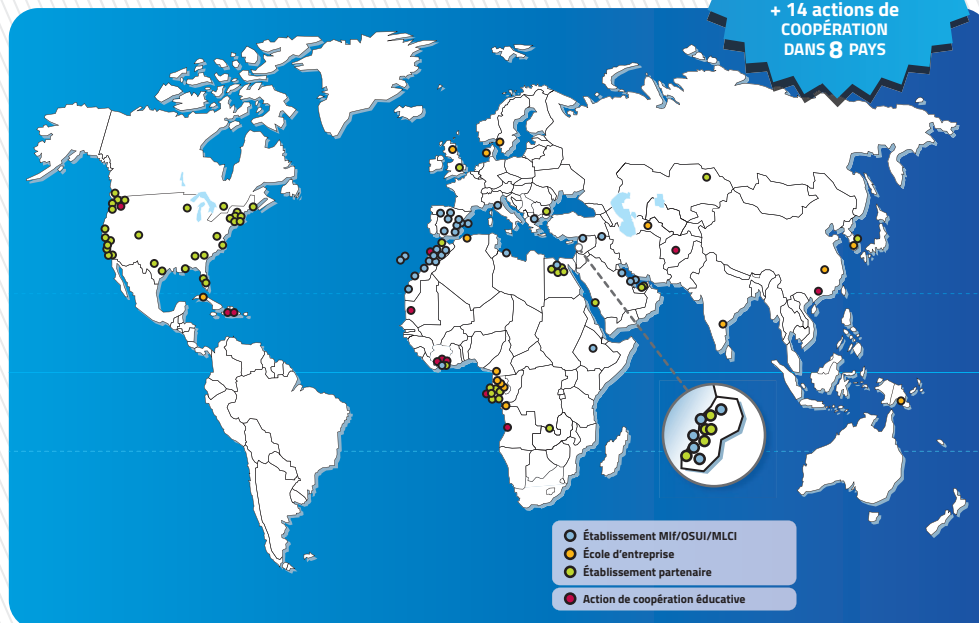
3 | Projets structurants dans le cadre des nouvelles
orientations stratégiques de développement | 07


Année scolaire
2024-2025


Le Réseau mlfmonde en chiffres

106
ÉTABLISSEMENTS
SUR PROGRAMME
FRANÇAIS
DANS 29 PAYS

+ 14 actions de
COOPÉRATION
DANS 8 PAYS



 **TOTAL ÉLÈVES**
59 159

 **RÉSULTATS AUX EXAMENS**
**DIPLÔME NATIONAL
DU BREVET (DNB) : 98,17 %**
BACCALAURÉAT : 99,53 %

“ Aux quatre coins du monde, l'élève est au cœur du projet éducatif de nos établissements qui partagent une même ambition : offrir à chacun une éducation française internationale d'excellence, ouverte sur toutes les langues, les cultures et les enjeux du 21^e siècle. Avec notre stratégie Mlf 2030, nous construisons un nouveau modèle pour l'enseignement français international fondé sur trois piliers "apprendre, s'épanouir, s'engager".

Jean-Marc Merriaux
Directeur général du Réseau mlfmonde

1 | Mlf 2030, une stratégie d'avenir pour un nouveau modèle éducatif français international



Le Réseau mlfmonde - Mission laïque française (Mlf), acteur international historique de référence de l'enseignement français à l'étranger fondé en 1902, œuvre depuis plus d'un siècle pour la diffusion de la langue et de la culture françaises dans le monde. Elle autofinance à 94 % son activité.

Fidèle à ses valeurs de laïcité, d'interculturalité et d'humanisme, il porte un projet éducatif plurilingue et interculturel fondé sur l'exigence académique et le dialogue des cultures.

Avec le plan stratégique Mlf 2030, le Réseau mlfmonde engage une transformation ambitieuse de son modèle éducatif.

Ce programme, construit autour d'une vision, d'une mission, de valeurs et d'une devise communes, mobilise l'ensemble du réseau et ses établissements afin de répondre aux mutations globales du secteur de l'éducation internationale, de renforcer sa compétitivité et de saisir les opportunités de développement dans les régions où les besoins éducatifs sont en forte croissance.

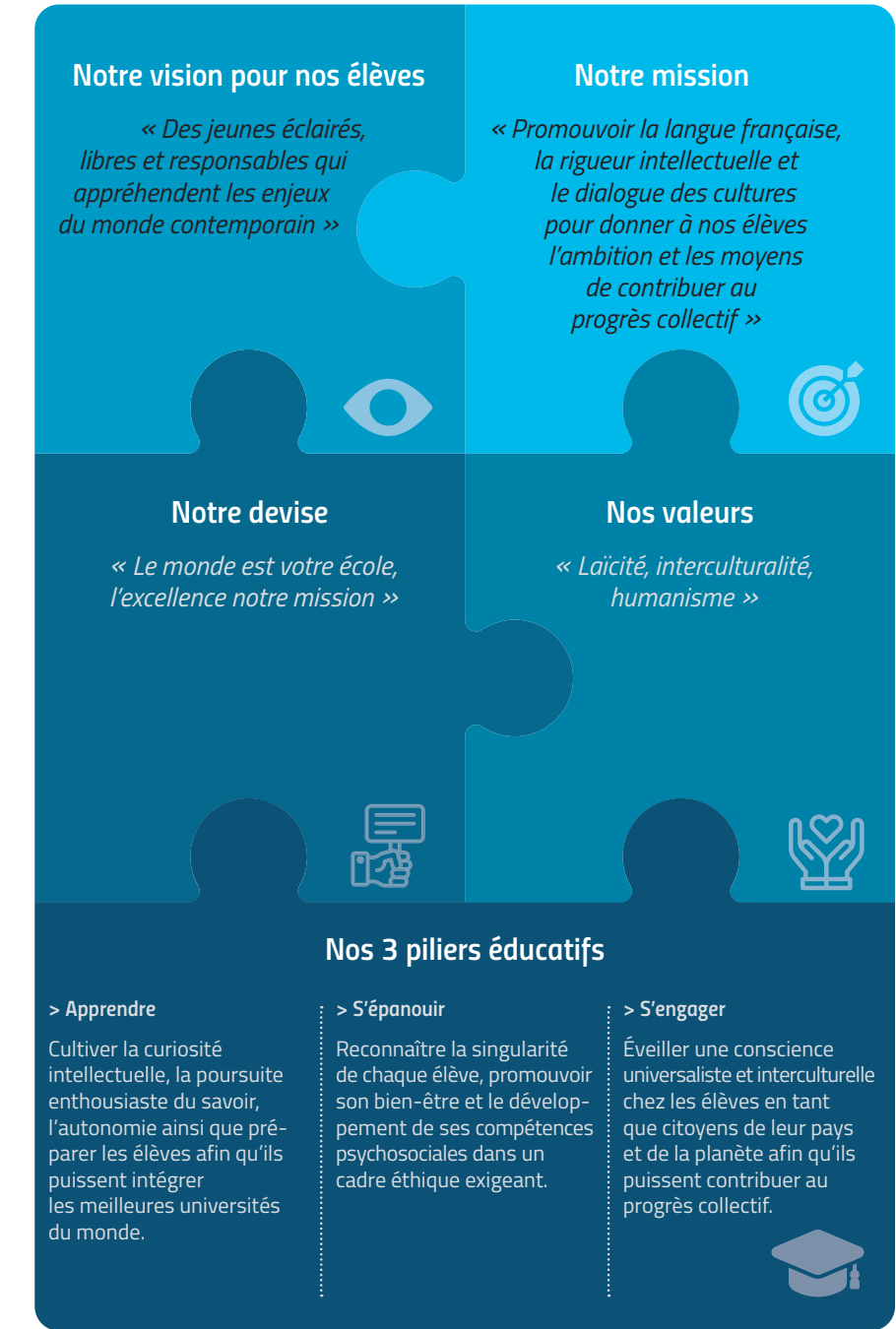
Mlf 2030 marque une nouvelle étape stratégique dans le développement du réseau, inscrite dans le cadre de son projet « vers un modèle éducatif français international ».

Axes stratégiques de la transformation

Pour concrétiser cette vision, le Réseau mlfmonde déploie cinq axes stratégiques majeurs :

1 Différenciation du modèle éducatif
Élaboration de référentiels clairs et de politiques éducatives communes.

2 Renforcement des ressources humaines
Nouvelles pratiques de recrutement, développement professionnel et accompagnement des carrières.

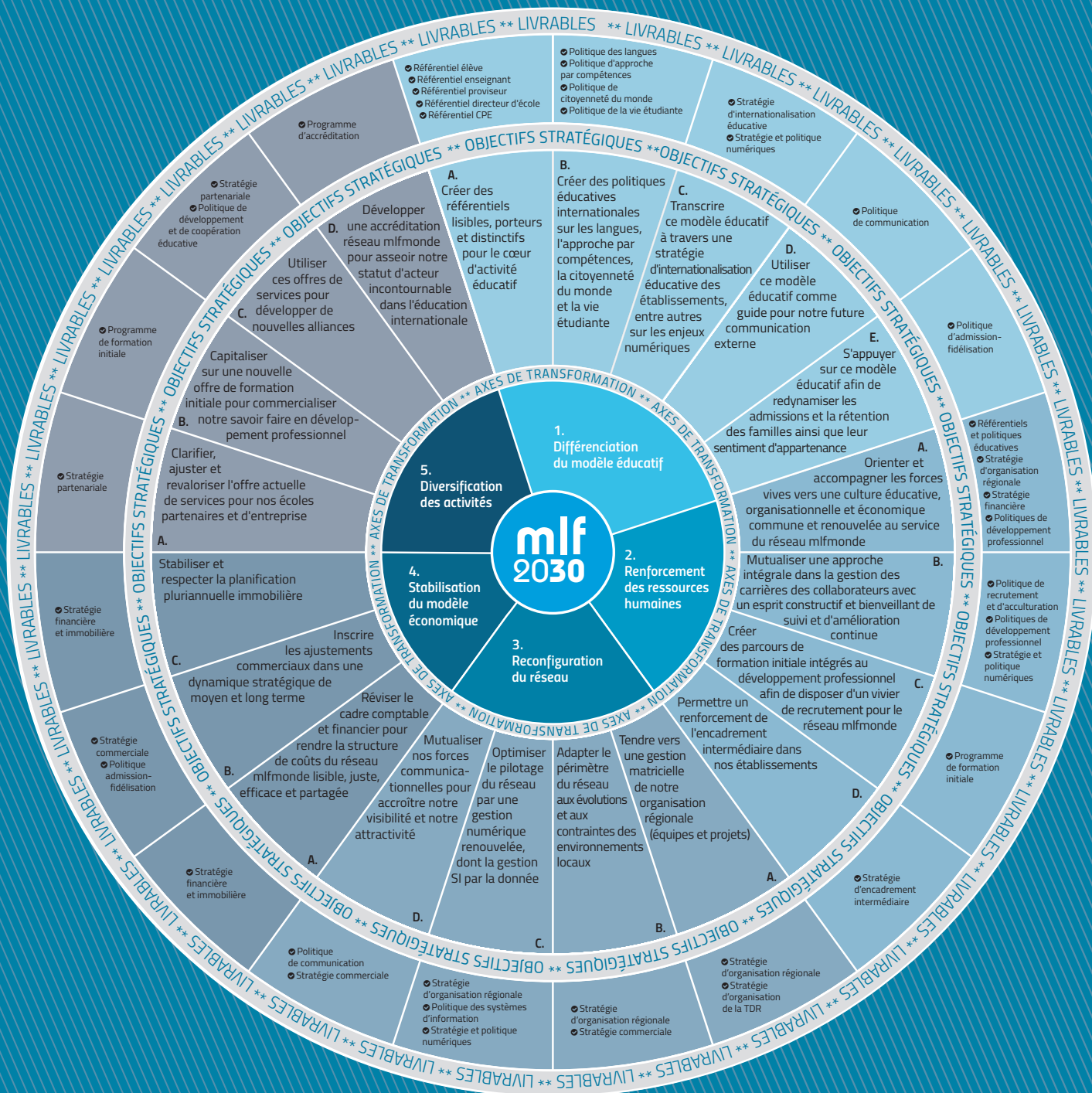


3 Reconfiguration du réseau
Organisation régionale renforcée et outils numériques partagés.

4 Stabilisation du modèle économique
Stratégie financière et immobilière durable.

5 Diversification des activités
Nouvelles alliances éducatives, coopération internationale et système d'accréditation valorisant la qualité des établissements.

Avec Mlf 2030, le Réseau mlfmonde affirme son positionnement comme un acteur majeur de l'éducation internationale, conjuguant l'esprit français et les meilleures pratiques éducatives mondiales.



Nouveaux référentiels et politiques éducatives communes pour porter le plan Mlf 2030

● Référentiels « élève » et « enseignant »

Dans une perspective humaniste et universaliste qui caractérise notre école française internationale, la communauté éducative du Réseau mlfmonde promeut une éducation globale de chaque élève. Le référentiel élève définit les connaissances, compétences, attitudes et attributs attendus autour des trois piliers éducatifs : apprendre, s'épanouir, s'engager.

Ce profil sert de fondement à l'élaboration de plans d'actions pluriannuels au sein de chaque établissement, en lien avec les contextes locaux et nationaux.

Les élèves sont encouragés à s'auto-positionner et à devenir acteurs de leur évolution, individuellement et collectivement, notamment à travers la participation aux conseils d'enfants, à la vie collégienne et à la vie lycéenne.

Le référentiel enseignant est structuré autour de quatre axes : être, enseigner, accompagner et exercer qui explicitent les connaissances, les compétences et les attitudes nécessaires pour mener à bien notre philosophie éducative.

● Plurilinguisme et interculturalité

La politique de plurilinguisme et d'interculturalité du Réseau mlfmonde s'inscrit dans un esprit humaniste et universaliste. Au-delà de la promotion de la langue et de la culture françaises, elle vise à contribuer au dialogue inter-culturel et à la concertation mondiale prônée par les Nations unies.

Les établissements du réseau sont des écoles françaises internationales où le plurilinguisme et l'interculturalité jouent un rôle citoyen fondamental : permettre aux élèves de se construire comme des jeunes éclairés, libres et responsables, capables de comprendre les enjeux du monde contemporain et de contribuer au progrès de leur pays et de l'humanité.

● Citoyenneté locale et mondiale

L'école est un lieu de vie, de socialisation et de construction des valeurs. Elle constitue un second lieu de référence pour les élèves et doit offrir une culture d'établissement positive, où l'exigence académique et éthique s'allie à la bienveillance.

Chaque établissement élabore un programme de citoyenneté locale et mondiale, cohérent et explicite, fondé sur le référentiel élève, la politique de

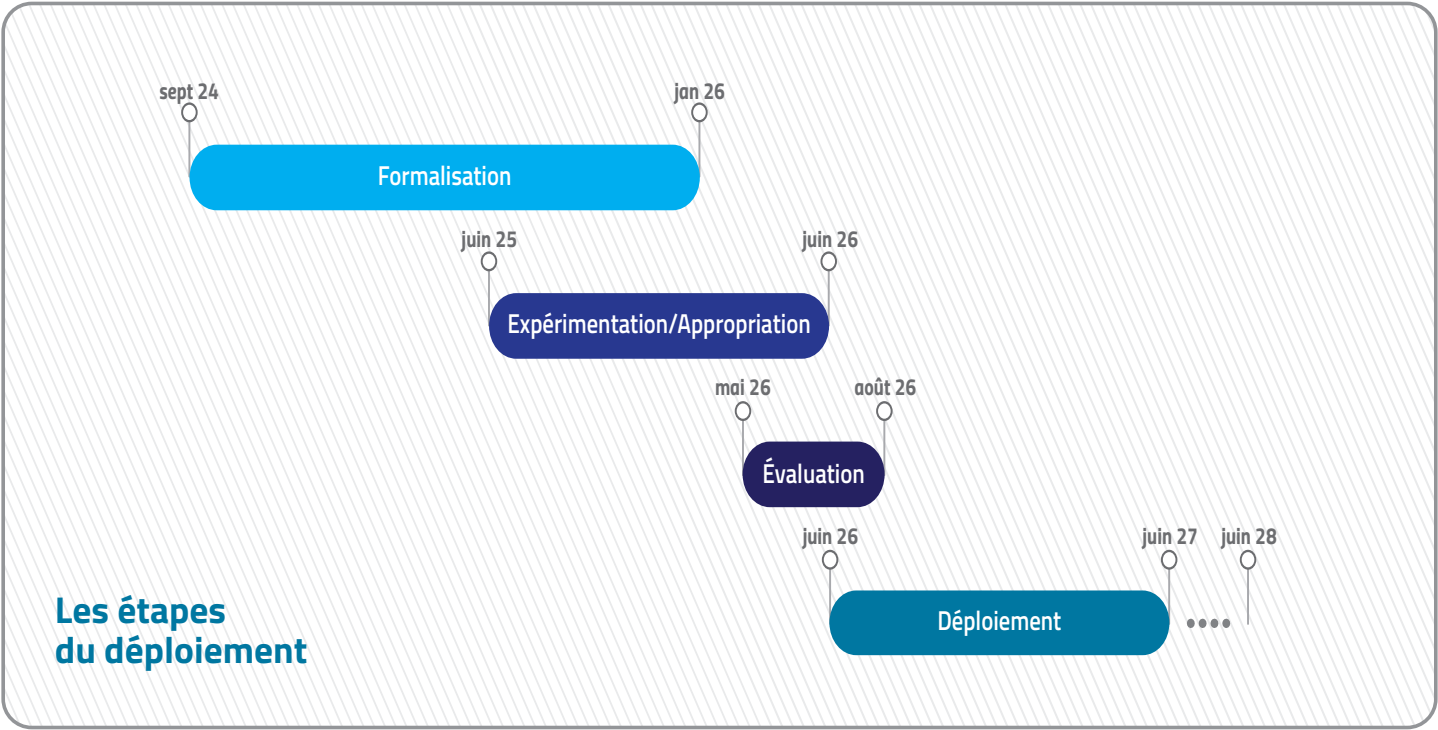
plurilinguisme et l'ensemble des orientations du plan Mlf 2030.

Ce programme représente la base sur laquelle les élèves se construisent en tant que citoyens engagés dans la vie de leur pays et du monde.

● Acculturation, réflexivité et pilotage des enseignants

La politique d'acculturation, de réflexivité et de pilotage des enseignants du Réseau mlfmonde vise à promouvoir une culture éducative commune, à encourager la réflexion sur l'efficacité des pratiques pédagogiques et à offrir aux équipes de direction un cadre cohérent de pilotage.

Les chefs d'établissement et leurs équipes veillent à l'appropriation de ces référentiels et politiques par l'ensemble des personnels exerçant des responsabilités éducatives, afin de garantir la cohérence et la qualité du modèle éducatif français international porté par le réseau.



2 | Les établissements pilotes : laboratoires du changement

Pour incarner concrètement le plan Mlf 2030, des établissements pilotes ont été sélectionnés pour la phase d'expérimentation qui s'étend sur l'année scolaire 2025-2026.

Ces établissements jouent un rôle central : expérimenter, innover et préfigurer les évolutions du modèle éducatif du réseau à l'échelle internationale.

Ces établissements reflètent la diversité géographique et culturelle du réseau : Afrique, Moyen-Orient, Europe et Golfe. Tous partagent un objectif commun : devenir des terrains d'expérimentation au service de l'innovation éducative.

Établissements pilotes



Lycée Alphonse Daudet
Casablanca (Maroc)



Lycée Louis Massignon
Casablanca (Maroc)



Lycée André Malraux
Rabat (Maroc)



Lycée Jean Mermoz
Abidjan (Côte d'Ivoire)



Lycée Victor Hugo
Florence (Italie)



Lycée français international
Muharraq (Bahreïn)



Lycée Henri Sylvoz
Moanda (Gabon)



Lycée Montaigne
Beit Chebab (Liban)

Thématiques transversales

Au-delà des projets spécifiques, plusieurs thématiques transversales émergent dans l'ensemble des établissements pilotes :

- Renforcement du bilinguisme et du plurilinguisme dès la maternelle ;
- Développement du numérique éducatif et des certifications internationales ;
- Promotion de l'interculturalité et de la citoyenneté mondiale ;
- Bien-être et épanouissement des élèves ;
- Pilotage par la donnée.

Ces initiatives constituent les premières étapes d'un déploiement progressif à l'échelle du Réseau mlfmonde. Le plan Mlf 2030 s'appuie sur des projets et perspectives innovants emblématiques menés en lien avec des partenaires.

Renforcement du plurilinguisme et de l'interculturalité dès la maternelle

La Maternelle mlfmonde est un plan ambitieux porté par le Réseau mlfmonde à l'international pour accompagner les élèves à commencer à s'approprier le monde.

Il vise à donner toutes les clés aux chefs d'établissement afin de mettre en œuvre des environnements éducatifs de qualité pour améliorer la première expérience de l'école pour l'enfant et ses parents :

- 🎯 pédagogie aux apprentissages exigeants ;
- 🎯 plurilinguisme en dialogue avec les cultures locales, françaises et langue anglaise renforcée ;
- 🎯 parents partenaires de la vie scolaire et éducation à la citoyenneté ;
- 🎯 recherche du bien-être de l'élève dans un "cocon" à taille humaine où les camarades de classe deviennent des amis pour la vie.

ÉTABLISSEMENTS PILOTES

Casablanca (Alphonse Daudet)
Maternelle trilingue français-anglais-langue nationale
Bahreïn
Maternelle trilingue, Inspiration PYP (programme primaire de l'IB)
Abidjan
Mise en place de la politique des langues ambitieuse dès la maternelle

Développement du numérique éducatif et des dispositifs d'internationalisation

Numérique éducatif

➤ IOTA

En décembre 2025, le Réseau mlfmonde et l'École 42 ont signé un partenariat qui a pour ambition de favoriser le développement des compétences numériques, transversales et psychosociales des élèves du primaire. Dès l'année scolaire 2025–2026, la plateforme IOTA sera expérimentée dans 12 classes de CM1/CM2 réparties dans cinq établissements du Réseau mlfmonde. Après une première phase réussie, une nouvelle expérimentation est prévue en 2026–2027 dans plusieurs établissements du réseau, avant un éventuel déploiement global.

ÉTABLISSEMENTS PILOTES

Abidjan, Rabat, Florence, Gran Canaria, Bahreïn

➤ STIAM – sciences, technologies, ingénierie, arts et mathématiques



Le programme STIAM promeut une pédagogie interdisciplinaire où la curiosité et la créativité sont au service de la compréhension du réel.

À travers des formations Magistère, des outils divers et un colloque annuel, la Mlf accompagne les enseignants dans la mise en œuvre de projets collaboratifs STIAM qui développent la résolution de problèmes, la pensée critique et la coopération entre pairs. Cette approche prépare les élèves aux métiers scientifiques et technologiques de demain

tout en valorisant les compétences artistiques et citoyennes.

À Massignon – Casablanca et Florence, élaboration d'un programme cohérent et ciblé de citoyenneté locale et mondiale à partir de dispositifs pertinents dédiés tels que cafés philosophiques, etc.

ÉTABLISSEMENTS PILOTES

Rabat, Casablanca (Massignon, Daudet), Moanda, Florence, Muharraq

➤ Pix et développement des compétences numériques des personnels

En partenariat avec Pix, le Réseau mlfmonde commencera à déployer sur la deuxième moitié de l'année scolaire 2025–2026 un premier parcours de diagnostic et d'auto-formation sur les compétences numériques de ses personnels à la tête de réseau et dans quelques établissements pilotes. Il s'agira de compétences professionnelles basiques sur l'environnement numérique au travail dans un premier temps afin de cartographier les compétences au sein du réseau et de déployer à l'avenir des formations métiers adaptées.

Dispositifs d'internationalisation

➤ Academica Dual Diploma - un double diplôme franco-américain

En partenariat avec Academica, la Mlf propose à ses collégiens et lycéens de suivre un parcours diplômant bi-national permettant d'obtenir à la fois le baccalauréat français et le high school diploma américain. Ce dispositif innovant favorise l'immersion linguistique et culturelle, la maîtrise des codes académiques internationaux et la mobilité étudiante.

ÉTABLISSEMENTS PILOTES

Casablanca (Daudet, Massignon), Rabat, Abidjan, Florence, Muharraq

➤ Orientation universitaire internationale

Le Réseau mlfmonde s'associe à Anywhere Uni pour offrir aux élèves et conseillers d'orientation un accès à des ressources d'orientation à la pointe de l'innovation éducative. Cette collaboration vise à mieux préparer les élèves à intégrer des universités prestigieuses dans le monde entier, en leur donnant toutes les clés pour réussir

leurs candidatures dans les universités les plus renommées, en France comme à l'international.

ÉTABLISSEMENTS PILOTES

Florence, Casablanca (Daudet, Massignon), Rabat

Promotion de l'interculturalité et de la citoyenneté mondiale

Concours Médiatikis

L'engagement du Réseau mlfmonde en faveur de l'éducation aux médias et à l'information se poursuit et s'inscrit pleinement dans les ambitions du plan Mlf 2030, qui place l'EMI au cœur de la formation des élèves et fait de la citoyenneté un pilier majeur de l'éducation.

Le Réseau mlfmonde, partenaire du CLEMI, coordonne l'organisation du concours Médiatikis à destination des établissements français à l'étranger. Les élèves sont invités à développer leurs compétences médiatiques, leur esprit critique, leur regard citoyen sur le monde et à exprimer leur créativité sous différents formats : journaux scolaires, médias en ligne, webradios, webTV...



Webradio

ÉTABLISSEMENTS PILOTES

Rabat, Abidjan, Beyrouth, Florence

Modélisations des Nations Unies (MUN)



Le Model United Nations (MUN), simulation des Nations Unies organisée au sein des lycées, permet aux élèves de représenter des pays, de débattre de grands enjeux internationaux, de développer leurs compétences en diplomatie et en prise de parole, et de devenir de véritables citoyens du monde.

ÉTABLISSEMENT PILOTE

Bahreïn

Interculturalité (contextualisation des programmes en lettres et en histoire-géographie)

Adaptation de programmes de lettres et d'histoire-géographie en les enrichissant à travers des textes littéraires de la francophonie mondiale et l'étude de l'histoire-géographie nationale.

ÉTABLISSEMENTS PILOTES

Moanda, Abidjan, établissements marocains

Bien-être et épanouissement des élèves

LISA

Mené par un consortium porté par iféa, LISA associe trois partenaires, acteurs majeurs de l'Éducation et de la recherche françaises : l'École secondaire Suger, le Learning Planet Institute et le Réseau mlfmonde.

LISA est une approche collaborative qui aide les enseignants à mieux repérer, comprendre et accompagner le bien-être et la santé mentale des élèves.

ÉTABLISSEMENTS CONCERNÉS

Villanueva de la Cañada, Tanger, Bahreïn, Daudet, Dakhla, Essaouira, Laâyoune

Compétences psychosociales

Élaboration d'un programme de formation pour enseignants et élèves sur les compétences psychosociales.

ÉTABLISSEMENT PILOTE

Casablanca (Massignon)

Acculturation, réflexivité et pilotage des enseignants

Mise en place d'un dispositif d'acculturation de nouveaux enseignants, de promotion de la réflexivité professionnelle de la communauté éducative et de pilotage de la qualité de l'enseignement et de l'apprentissage.

ÉTABLISSEMENT PILOTE

Rabat



3 | Projets structurants dans le cadre des nouvelles orientations stratégiques de développement

Maroc

Dans les territoires du sud marocain, deux établissements scolaires implantés depuis plus de dix ans (Paul Pascon à **Laâyoune** et Odette du Puigaudeau à **Dakhla**), ont franchi une étape majeure en 2025. Les élèves peuvent désormais passer leurs examens directement dans leur établissement, sans avoir à parcourir plusieurs centaines de kilomètres.



L'école OSUI Paul Pascon de Laâyoune



L'école Odette du Puigaudeau à Dakhla

À la rentrée 2026-2027, l'École française OSUI Paul Pascon fera peau neuve en emménageant dans de nouveaux locaux situés en plein centre de **Laâyoune**. Ce déménagement marque une nouvelle étape dans le développement de l'établissement et l'amélioration des conditions d'apprentissage des élèves.



Groupe scolaire OSUI Éric Tabarly à Essaouira

À **Essaouira**, de nouveaux locaux ouvriront en septembre 2026 dans un quartier en plein essor économique.

Ils offriront au Groupe scolaire OSUI Éric Tabarly des espaces lui permettant de se développer et d'accueillir des élèves jusqu'en classe de seconde.

À **Agadir**, l'extension du lycée français international sur un terrain élargi permettra, à terme, la construction d'un complexe sportif moderne.



Lycée français - OSUI à Agadir

La rentrée scolaire 2024-2025 a marqué une étape importante pour l'éducation dans la région de **Benguerir**, avec l'inauguration de la nouvelle antenne de l'école Jacques-Majorelle (**Marrakech**), un établissement innovant incarnant une vision moderne de l'éducation.



Inauguration de l'annexe du Groupe Scolaire International Jacques-Majorelle à Benguerir. Accueil de Christophe Lecourtier, Ambassadeur de France au Maroc par Christian Masset, président et Jean-Marc Merriaux, directeur général du Réseau mlfmonde

Le lycée français international Alphonse Daudet de **Casablanca** a célébré, en février 2025, l'inauguration de son nouveau campus au cœur du quartier de Casa Anfa.

En lien étroit avec les institutions locales, le Réseau mlfmonde co-construit des projets de coopération, d'appui à la scolarisation et de développement professionnel des enseignants.

En octobre 2024, le Réseau mlfmonde a signé une convention-cadre de partenariat avec l'**Université Mohammed VI Polytechnique (UM6P)**, à **Rabat**.



Signature d'une convention-cadre de partenariat entre l'Université Mohammed VI Polytechnique (UM6P), représentée par son président Hicham El Habti, et le Réseau mlfmonde - OSUI, représenté par son président Christian Masset

Cet accord vise à faire évoluer les métiers de l'éducation et à proposer une base innovante pour la formation et le développement professionnel des enseignants et des acteurs éducatifs au Maroc et en Afrique.

Le lancement du premier comité stratégique de cette école de la formation franco-marocaine est prévu en septembre 2026.



Le nouveau campus du lycée français international Alphonse Daudet est installé au cœur du quartier de Casa Anfa

🕒 L'OSUI devient Réseau mlfmonde Maroc



Dans le cadre de sa stratégie de transformation Mlf 2030, le Réseau mlfmonde engage une évolution structurante de son architecture de marque au Maroc.

Le réseau historiquement identifié sous l'appellation OSUI (Office scolaire et universitaire international) adopte désormais, à l'occasion de son 30e anniversaire, la marque **Réseau mlfmonde Maroc**.

Ce rebranding s'inscrit dans une logique de cohérence, de lisibilité et de rayonnement international, en affirmant clairement l'appartenance de l'ensemble des établissements marocains à la marque ombrelle "mlfmonde", reconnue pour son projet éducatif humaniste, interculturel et plurilingue.

Cette évolution de naming traduit une ambition stratégique forte : renforcer l'unité du réseau, valoriser une identité commune à l'échelle mondiale, tout en respectant l'histoire, l'ancrage local et les spécificités éducatives du Maroc. Elle accompagne la dynamique de transformation portée par Mlf 2030, qui vise à adapter le modèle éducatif du réseau aux grands enjeux contemporains : innovation pédagogique, ouverture internationale, citoyenneté locale et mondiale ainsi que dialogue des cultures.



Du LFIAD au LFI Casa Anfa : des marques établissements alignées avec la marque réseau

Dans cette même logique d'architecture de marque, le Lycée Français International Alphonse Daudet (LFIAD) fait évoluer son identité afin de renforcer la cohérence entre marque réseau et marques filles.

Ainsi, le Lycée Français International Alphonse Daudet devient le **Lycée Français International Louis Massignon - Casa Anfa (LFI Casa Anfa)**.



Ce changement de nom consolide l'inscription de l'établissement dans la marque mlfmonde Maroc, tout en affirmant son ancrage territorial et son rayonnement international.

Implanté au cœur du quartier Casa Anfa, en plein essor à Casablanca, le lycée s'appuie sur un campus moderne conçu comme un véritable lieu de vie, d'apprentissage et de bien-être. Il offre des infrastructures modernes et adaptées aux enjeux éducatifs contemporains, notamment un amphithéâtre, une piscine, des espaces sportifs et culturels, ainsi que des lieux dédiés à l'innovation pédagogique et à l'épanouissement des élèves. Ce cadre privilégié permet au lycée de consolider son positionnement et d'accompagner durablement son développement et son projet pédagogique ambitieux, en phase avec les orientations stratégiques de Mlf 2030.

Ce renforcement de positionnement de marque constitue une mise en cohérence stratégique : celle d'un réseau engagé dans une transformation profonde, au service de l'excellence éducative, de l'ouverture au monde et de la réussite des élèves, dans le respect des contextes locaux et des partenariats qui fondent sa légitimité.

Des synergies pédagogiques au cœur de projets innovants et ouverts sur le monde

Dans le prolongement de cette évolution de marque et de positionnement, le rapprochement entre le Lycée Français International Louis Massignon - Casa Anfa et le Lycée Français International Louis Massignon s'inscrit dans une dynamique renforcée de synergie pédagogique et de construction de projets éducatifs communs.

Cette coopération vise à favoriser la continuité des parcours, le partage d'expertises et la mutualisation des initiatives au service de la réussite et de l'épanouissement des élèves. Elle se traduit notamment par le développement de parcours citoyens, encourageant l'engagement et l'ouverture internationale des élèves, à travers des actions telles que les Model United Nations (MUN). Le sport constitue également un levier fédérateur, avec des projets communs favorisant la rencontre et la cohésion des élèves, à l'image du cross inter-établissements pour les élèves du primaire. Par ailleurs, les deux lycées œuvrent conjointement au renforcement du plurilinguisme, en s'appuyant sur des parcours d'excellence et des dispositifs de certifications internationales, tels que le *Dual Diploma*, contribuant à élargir les perspectives académiques et professionnelles des élèves.

Enfin, les STIAM occupent une place centrale dans cette dynamique partagée, illustrée par des initiatives innovantes comme les matinées Tech Academy, favorisant l'acculturation scientifique, technologique et numérique dès le plus jeune âge. L'ensemble de ces projets communs participe à la construction d'une offre éducative cohérente, ambitieuse et résolument tournée vers l'avenir, en parfaite adéquation avec les orientations stratégiques du Réseau mlfmonde.

États-Unis



L'école Franco-Américaine du Puget Sound

Depuis juin 2025, la French American School of Puget Sound (FASPS), à **Seattle**, accueille le siège de Mlf America dans ses locaux.

Cette implantation vise à renforcer l'ancrage institutionnel du réseau et son rôle dans la diffusion du modèle éducatif français aux États-Unis.

Espagne

L'année 2026 est celle d'une dynamique renouvelée pour les établissements mlfmonde en Espagne.

Une démarche structurée est engagée afin de rechercher un partenariat solide pour offrir de nouvelles perspectives d'évolution. Ce partenariat doit permettre des investissements d'avenir dédiés à la modernisation des infrastructures, à l'amélioration des équipements, ainsi qu'au renforcement de leur attractivité et de la qualité de leurs projets pédagogiques. Cette initiative vise à garantir la continuité éducative, la continuité sociale et le maintien des établissements, comme partenaires, au sein du Réseau mlfmonde.

Nouveaux établissements dans le Réseau mlfmonde

En parfaite cohérence avec la stratégie Mlf 2030, le Réseau mlfmonde renforce sa présence mondiale avec l'intégration de quatre nouveaux établissements en 2025 au sein de son réseau. Chacun porte une ambition commune : proposer un enseignement français exigeant, international et pluriculturel.

Ces partenariats visent à renforcer la continuité éducative francophone dans ces régions et à développer des projets pédagogiques innovants adaptés aux besoins locaux.



L'Île aux Enfants (IAE) [1]

📍 Grand-Bassam (Côte d'Ivoire)

École privée [2]

📍 Hakili (Côte d'Ivoire)

École TotalEnergies [3]

📍 Port-Harcourt (Nigéria)

École française Suzanne Césaire [4]

📍 Kolwezi (République démocratique du Congo)

Lycées Eiffel [5]

📍 Huambo et Moxico (Angola)

École Stalford - TotalEnergies - Mlf (STEM) [6]

📍 Nantong (Chine)

École Internationale Française (EIF) [7]

📍 Tokyo (Japon)



réseau mlfmonde

Le monde est votre école, l'excellence notre mission.

MLF | OSUI | MLCI | MLF AMERICA

Le Réseau mlfmonde est une association internationale à but non lucratif née en 1902 qui historiquement crée et gère des écoles, collèges, lycées dans le monde : 106 établissements dans 29 pays et 14 actions de coopération dans 8 pays.

Notre vision pour nos élèves : des jeunes éclairés, libres et responsables qui appréhendent les enjeux du monde contemporain.

Notre mission : promouvoir la langue française, la rigueur intellectuelle et le dialogue des cultures pour donner à nos élèves l'ambition et les moyens de contribuer au progrès collectif.

Nos 3 piliers éducatifs : apprendre, s'épanouir, s'engager.

Notre devise : le monde est votre école, l'excellence notre mission.

Depuis 30 ans, le Réseau mlfmonde Maroc incarne la collaboration éducative franco-marocaine avec une dizaine d'écoles et lycées.

CONTACTS PRESSE

Florine Garreau
06 03 23 73 62
f.garreau@open2europe.com

Natia Dhal
06 99 46 20 52
natia.dhal@mlfmonde.org

mlfmonde.org

