

Merci à Julie Higounet et son équipe : Audrey Bertin, Ellen Burdge, Catherine Cohen, Abdessamed Hamdoun, Delphine Morand, Jérôme Train, Jim Zesiger d’avoir pris des notes lors des Rencontres avec, nous permettant ainsi de bénéficier des échanges !

La pédagogie du bonheur	2
La educación vuela	2
Qu'est-ce qu'un lycée international : les étapes de la mise en place d'une politique des langues	3
Devenir un établissement plus inclusif	3
L'accompagnement pédagogique des enseignants OSUI du second degré : un équilibre entre vérité professionnelle de la Mif et vérité de terrain	4
Sciences, Technologie, Engineering, Mathématiques (STEM) : un parcours scientifique	5
Être citoyen au sein et au-delà de l'établissement : exemple d'un parcours d'engagement de la maternelle à l'enseignement supérieur	8

La pédagogie du bonheur

Un 1er temps de "rencontres" brise-glace" est proposé.

Chaque participant donne son prénom à l'associant à un geste. Puis, dans un 2ème temps tous les prénoms à tour de rôle sont répétés avec les gestes par tous les membres du groupe.

Les "profs" sont appelés des initiateurs et mènent un enseignement- apprentissage expérientiel. Les projets pluridisciplinaires sont au cœur de la réflexion. Par exemple, le sport au service des maths et vice versa.

Référence bibliographique : Prison model of education, Michel Foucault.

L'école a été créée en visant en premier lieu le bien-être : "learning for well being" décliné en 4 axes forts "choice", "purpose", "thrive" et "swaraj".

1998 : ouverture de l'école, non pas sans difficultés.

"Tout est ressource pour apprendre". L'apprentissage passe par le corps, l'environnement proche et l'approche est multi-sensorielle.

Les 3 C : connexion, coopération et création.

Les projets partent des désirs des enfants à partir de leur environnement.

La préparation vise davantage le processus que les contenus. Les professeurs réalisent des mapping pour décliner les processus.

L'apprentissage est joyeux et l'évaluation aussi : feedbacks (auto évaluation, évaluation entre pairs et évaluation par le professeur).

"Find your purpose, the means will follow" Mahatma Gandhi.

La educación vuela

Projet éducatif et social intergénérationnel

Contexte :

- Maison de retraite en face du lycée.
- Des partenariats au projet

Comment est né le projet ?

Le projet est parti d'une réflexion portée sur une stratégie de communication : comment faire parler de nous ? Comment faire rayonner notre lycée ?

Objectifs / points d'appui :

- Santé et bien- être ODD 3
- éducation de qualité ODD 4
- à partir des travaux de l'UNESCO

Partenariat fort avec BINTER qui prend en charge tout ce qui relève des tournages, des montages. La volonté commune est de partir de l'environnement local pour s'ouvrir à l'international.

Déroulement :

Projet créé en équipe restreinte puis présenté à l'ensemble des professeurs en janvier et en février à la directrice de la maison de retraite.

Projet mené par une classe de 6ème : 30 élèves à la rencontre de 14 résidents.

Des rencontres hebdomadaires permettent des échanges riches et plein d'émotions.

D'autres événements partagés se sont créés, telles des invitations spontanées entre 2 univers qui souhaitent s'enrichir mutuellement :

- le carnaval où les résidents sont venus à " l'école". Pour certains résidents, c'est une première !
- la journée de la lecture. Certains résidents ne savent pas lire et ont participé à cet événement par exemple en récitant une poésie de leur enfance
- les échecs. Un projet est à venir autour des échecs.

Qu'est-ce qu'un lycée international : les étapes de la mise en place d'une politique des langues

en attente

Devenir un établissement plus inclusif

Avant de commencer leur présentation, Nathalie Minassian Directrice Primaire et Jean Marc Aubin Proviseur du Lycée Verdun à Beyrouth, se sont présentés à travers leur parcours. La première est spécialisée, inspectrice ASH, le second a un parcours "proche d'un élève à profil".

Le travail présenté dans cet atelier est un travail en construction dans le lycée Verdun.

Les **principes de l'inclusion** ont été redéfinis :

- environnement scolaire
- épanouissement
- confiance
- pour tous
- accepter les différences
- équité+potentiel de réussite de chacun
- solutions + moyens pour parcours individuels

Une fois ces principes définis, l'équipe de direction a complété un SWOT pour établir les éléments déjà existants au sein de l'établissement pour atteindre l'objectif visé et ceux qui pourraient faire obstacle ou les risques à envisager (dont notamment "devenir une école du handicap" aux yeux des parents)

Ensuite, la stratégie globale envisagée et déjà amorcée a été présentée de façon détaillée. Il s'agit d'une approche systémique plus structurée avec des indicateurs [d'évaluation] et une identification des besoins (de tous et pas seulement des EBEP) ⇒ vers une CUA/ un environnement adapté à tous les apprenants.

Pour cela, il a été composé un **Comité de Pilotage Education Inclusive Interdegré** : une équipe plurielle. La vie scolaire est associée à ce projet, les parents sont informés du projet et de la démarche.

Afin de poser un diagnostic, l'**outil Qualinclus EFE** a été utilisé.

Pour finir l'accent a été mis sur l'importance de la collaboration:

- avec les familles, notamment avec une sensibilisation à la différence
- avec des partenariats de proximité (clinique)
- avec tous les acteurs de la communauté éducative: enseignants, direction, vie scolaire, AESH

Une parenthèse a été faite sur la formation par l'établissement des ASH et sur le contrat tripartite des AESH (école-famille-AESH)

L'accompagnement pédagogique des enseignants OSUI du second degré : un équilibre entre vérité professionnelle de la Mlf et vérité de terrain

Cet atelier présente un outil créé par les référents pédagogiques de l'OSUI pour l'accompagnement pédagogique des enseignants du second degré.

L'objectif étant de trouver un équilibre entre la vérité professionnelle de la Mlf et la vérité de terrain. La vérité est "une image que l'on a dans la tête, et quand on n'en a pas, on la crée !". Les utopies sont des vérités prématurées (Lamartine).

En parallèle, il y a la vérité de terrain: celle des néo-recrutés. La formation nécessite un accompagnement. Être formé nécessite également l'acceptation de changements.

Le changement veut dire

- accepter d'être inconfortable un certain temps
- persévérer pour que ce changement devienne "normal"

Ce que l'équipe partage au départ:

- un padlet de ressources

- un livret de rentrée

Formation = accompagnement = les référents sont des passeurs = des maïeuticiens

- un cadre: 25%
- une relation: 25%
- une posture: 25%
- une démarche: 25%

Ce que l'équipe a proposé ensuite : une grille d'observation et d'accompagnement / Une démarche dialogique. On attendait des néo recrutés des propositions pour aller plus loin / pour monter en compétences.

=> Cela n'a pas marché

Nouvelle démarche : donner une liste précise de ce que l'on attend des enseignants (basée sur le BO 2016), une "rubrique" dans laquelle les néo recrutés se placent et peuvent voir l'évolution possible dans les différentes compétences.

A suivre... pour évaluer l'efficacité de cette nouvelle grille.

Sciences, Technologie, Engineering, Mathématiques (STEM) : un parcours scientifique

What is STEM?

Science, Technology, Engineering, (Art), Mathematics

- applied sciences

What Are The Challenges To Building a STEM Program?



- Space
- Qualified Teachers
- Time
- Curriculum – what do you teach?
- Student Interests – welcoming and inclusive environment for all

L'espace

tables avec roues pour aménager l'espace. Une modulation d'espace ne doit pas prendre trop de temps sur une heure de cours;

On peut aussi travailler à l'extérieur, notamment pour l'expérimentation.

Cet espace doit être inspirant, qui fait envie et invite : posters scientifique, objets historiques, expositions
Il doit contenir les équipements technologiques pour les enseignants et les élèves.



Les enseignants qualifiés

Les compétences informatiques ne suffisent pas. Il faut des compétences techniques : code informatique, scientifiques, aéronautique....

Il est parfois difficile de retenir ces professeurs. Nécessaire de les former, de leur permettre de promouvoir leurs expertises.

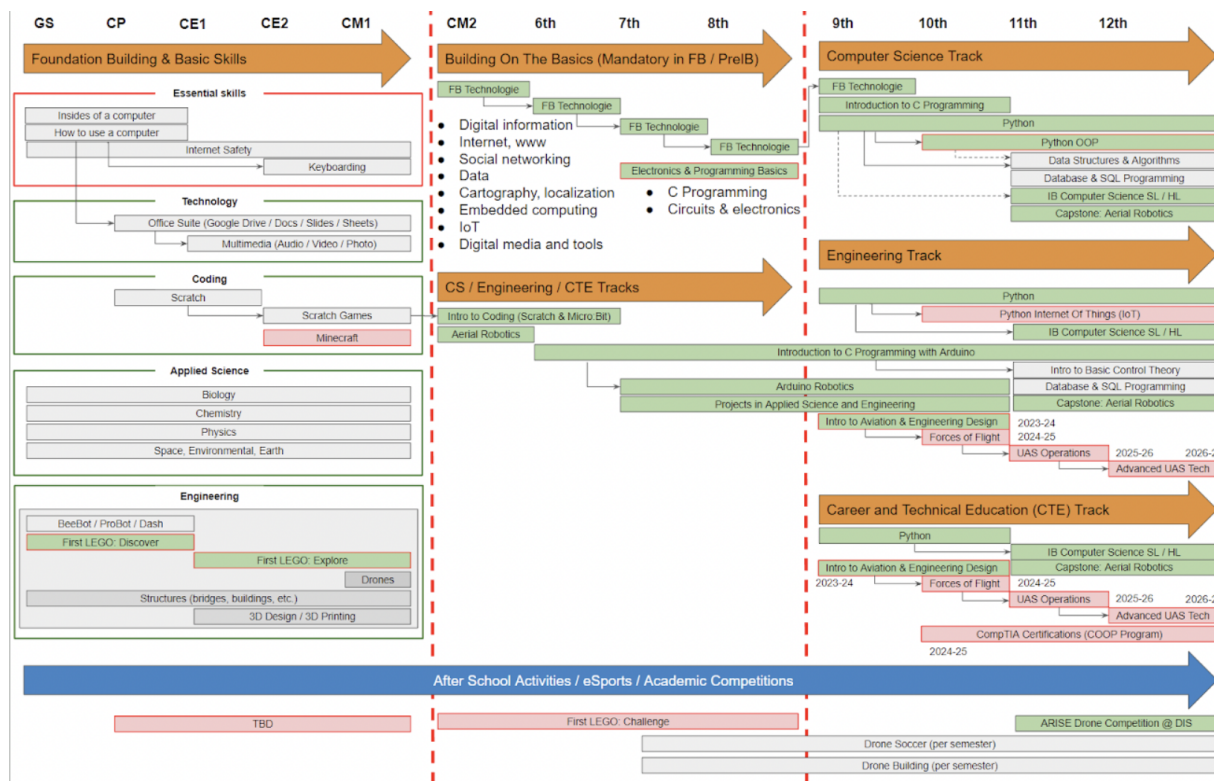
Il faut laisser la possibilité aux enseignants d'expérimenter et prendre des risques

L'emploi du temps

un défi sur un projet permet de gagner des heures.

Des projets "spéciaux" permettent de faire des heures "hors volume".

Une progression par niveau



extension du projet en AES (activités extra scolaires)

en primaire :

- Compétences essentielles et technologie (ordinateurs, saisie au clavier, suites bureautiques, multimédia)
- Sécurité Internet
- Sciences Appliquées en Physique, Chimie, Biologie, Espace / Environnement / Terre
- Ingénierie (Robotique, Drones, Structures, Conception 3D)

Codage

beaucoup de sujets avec peu de temps

= conception d'un cycle de 4 ans en abordant tous les sujets

- Développer un cycle de quatre (4) ans de sujets pour chaque matière par niveau scolaire
- Physique : Électricité, Magnétisme, Lumière, Son, Ondes
- Chimie : Piles,
- Biologie : fossiles, plantes et animaux, corps humain
- Espace, Environnement, Terre : Fusée, Aviation, Planètes, Biosphère, Eau
- Ingénierie : ponts, barrages, conception parasismique, conception 3D
- Robotique : Compétitions de niveau scolaire (FIRST Lego, robotique VEX)
- Codage : langages de programmation visuels comme Scratch, Code.org

Création d'une bibliothèque de cours, notamment pour pallier une éventuelle instabilité de l'équipe enseignante.

CM2 - 3ème

- Codage, robotique, microcontrôleurs & électronique
- Mettre l'accent sur les aspects pratiques
- Ingénierie et Sciences Appliquées
- Apprentissage par projet

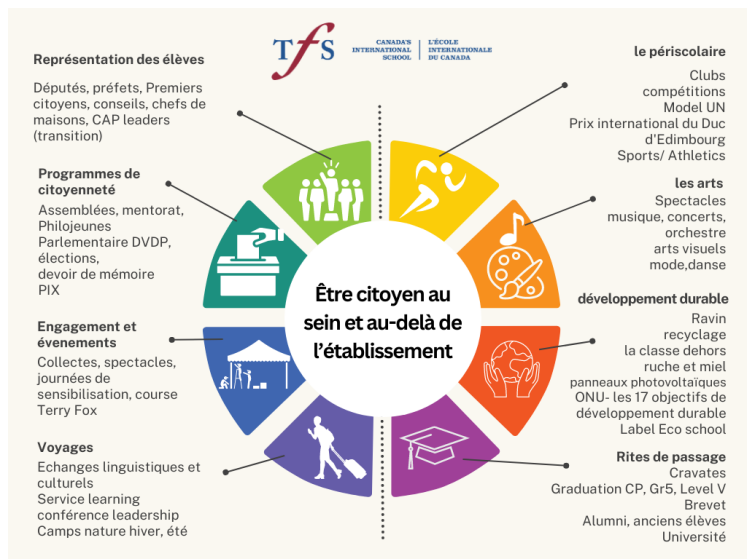
Lycée :

- Se spécialiser dans différentes filières de sciences appliquées
- L'informatique
- Langages de programmation, génie logiciel, bases de données
- Ingénierie
- Mécatronique, électronique, robotique, drones & drones, design
- Formation Professionnelle et Technique (CTE)
- Aéronautique, Technologies de l'information

Être citoyen au sein et au-delà de l'établissement : exemple d'un parcours d'engagement de la maternelle à l'enseignement supérieur

Intervenant·es : Aurélie Lossouarn et Parker Keeley

L'intention de l'atelier est de montrer ce que peut être l'engagement d'un élève dans une école internationale, Parker Keeley, élu premier citoyen de TFS, et qui est s'engagé tout au long de sa scolarité.



L'engagement : l'exemple de l'expérience de Parker



Parker vient de terminer ses études à Sciences Po Reims et part à Vancouver BC pour réaliser 2 Bachelors.

En 6ème, il est devenu député (délégué) de sa classe. Il était ainsi représentant au conseil des élèves. Il est ensuite devenu Préfet Junior des Arts, puis à postuler pour devenir Premier Citoyen (candidature avec CV et lettre de motivation, entretiens à réaliser, discours, etc.) et a été élu.

Les diverses fonctions du Premier citoyen sont les suivantes :

- discours à réaliser
- organiser la vie étudiante
- être porte-parole des élèves
- présider le conseil des élèves
- réunion fréquente avec les membres de l'administration

Élu ensuite au sein du CVL. Il était intéressé de porter la parole des élèves.

En EPS, Parker a créé une ligue d'escalade avec d'autres écoles environnantes et a organisé des compétitions.

Le système de mentorat

Pour Parker, beaucoup de débats très animés, très enrichissants. Cela permet d'apprendre en dehors d'une salle de classe. Ses idées et ce qu'il avait à apporter étaient importantes. Plusieurs perspectives peuvent être apportées, c'est la grande richesse du mentorat.

Participation à des débats, par exemple organisés à l'alliance française. Un exemple de sujet « Est-ce que des sanctions prises dans le cadre du traité de Versailles étaient justifiées ? »

Intervention après son départ de l'école auprès des autres élèves : "pourquoi est-il intéressant d'étudier à l'étranger ?"

Un engagement qui continue :

- BDE à Sciences Po Reims : Président
- World University Debate Championships

D'autres éléments sur la citoyenneté travaillée au quotidien à TFS

A TFS l'engagement passif est très accessible, il est facile aux élèves de s'impliquer.

Des programmes de transition sont proposés (du CM2 à la sixième par exemple). Des élèves peuvent postuler et sont ensuite formés pour cela s'ils sont sélectionnés. Ils accompagneront ensuite la transition de leurs pairs.

Participation au programme PhiloJeunes (Québec, France et Ontario)

Il y a un programme pour former les élèves et les intégrer.

Un système de maison à l'anglo-saxonne pour éviter que les élèves restent avec des élèves de leur niveau. Il y a un système de points et de trophées à la fin de l'année. Les maisons ont les noms des 6 premiers élèves de l'école il y a 60 ans.

Les assemblées : des assemblées ont lieu toutes les deux semaines : élections, devoir de mémoire, système de mentorat (DVDP)

Travail de Pix en matière de citoyenneté numérique.

Des discussions philosophiques et politiques sur tous les sujets sont proposées.

Rites de passage à partir du CP avec la cravate. En terminale, ils reçoivent à l'issue d'une commémoration une cravate rouge.

Participation des élèves à des levées de fonds pour des sensibilisations.

Course Terry Fox : levée de fonds pour la recherche contre le cancer.

Cérémonie de terminale de fin d'année.

Classe dehors dans le ravin : cours été comme hiver

Des exemples de voyages pour former à la citoyenneté

- Enseignement de l'anglais, aide à la construction d'abri
- Eco-citoyenneté
- Partir en nature pour développer, entre autres, des compétences de leadership
- Ensemble des orchestres

Des élèves sélectionnés sont envoyés en formation sur le leadership avec des élèves d'autres écoles.. Ils doivent aussi former leurs camarades en revenant à l'école.

Devoir de mémoire : intervention d'élèves

La devise de l'école : « Être humains qui réfléchissent, citoyens qui agissent »